



# Herzlich Willkommen

Gemeindeversammlung vom 20. April 2026





# Schattdorf seit der letzten Gemeindeversammlung

Seit der Gemeindeversammlung vom 24. November 2025 hat sich die Schattdorfer Bevölkerungszahl wie folgt verändert:

Stand 24. November 2025	5'568
+ Geburten	20
+ Neuzuzüge	110
- Todesfälle	17
- Wegzüge	106
<b>Stand heute</b>	<b>5'575</b>



# Traktanden

1. Orientierungen
  - 1.1 West-Ost-Verbindung (WOV) und flankierende Massnahmen; Rückblick Orientierungsversammlung vom 16. April 2026
  - 1.2 Betreutes Wohnen und Erweiterung APH Rüttigarten: Projekt „Trägerschaft“
  - 1.3 Bedarfserhebung Schulergänzende Betreuung
  - 1.4 Informationen BRI
2. Einwohnergemeinde; Jahresrechnung 2025
3. Wasserversorgung; Jahresrechnung 2025
4. Einbürgerungen
  - Voranzeige
  - Fragerunde



# Traktanden

1. Orientierungen
  - 1.1 **West-Ost-Verbindung (WOV) und flankierende Massnahmen; Rückblick Orientierungsversammlung vom 16. April 2026**
  - 1.2 Betreutes Wohnen und Erweiterung APH Rüttigarten: Projekt „Trägerschaft“
  - 1.3 Bedarfserhebung Schulergänzende Betreuung
  - 1.4 Informationen BRI
2. Einwohnergemeinde; Jahresrechnung 2025
3. Wasserversorgung; Jahresrechnung 2025
4. Einbürgerungen
  - Voranzeige
  - Fragerunde



# 1.1 West-Ost-Verbindung (WOV) und flankierende Massnahmen

## Rückblick Orientierungsversammlung vom 16. April 2026

**An der Gemeindeversammlung vom 24. November 2025 wurde der Schattdorfer Bevölkerung folgendes versprochen:**

**Kritik und Anregungen zur Verbesserung der Verkehrssicherheit und Optimierung der Verkehrslenkung werden laufend gesammelt**

- Kritik und Anregungen wurden und werden seitens Gemeinde und Kanton gesammelt und regelmässig gemeinsam besprochen.

**Präsentation und Interpretation der Verkehrszahlen**

- Erhebungen und Analysen erfolgen unter Führung der Baudirektion. Die Baudirektion hat diese erstmalig am 16. April 2026 vorgestellt.

**Massnahmen zur Verbesserung der Verkehrssicherheit und Optimierung der Verkehrslenkung werden umgehend geprüft**

- Kritik und Anregungen aus der Bevölkerung werden von Kanton und Gemeinde auf ad-hoc Umsetzung geprüft und verhältnismässig umgesetzt.

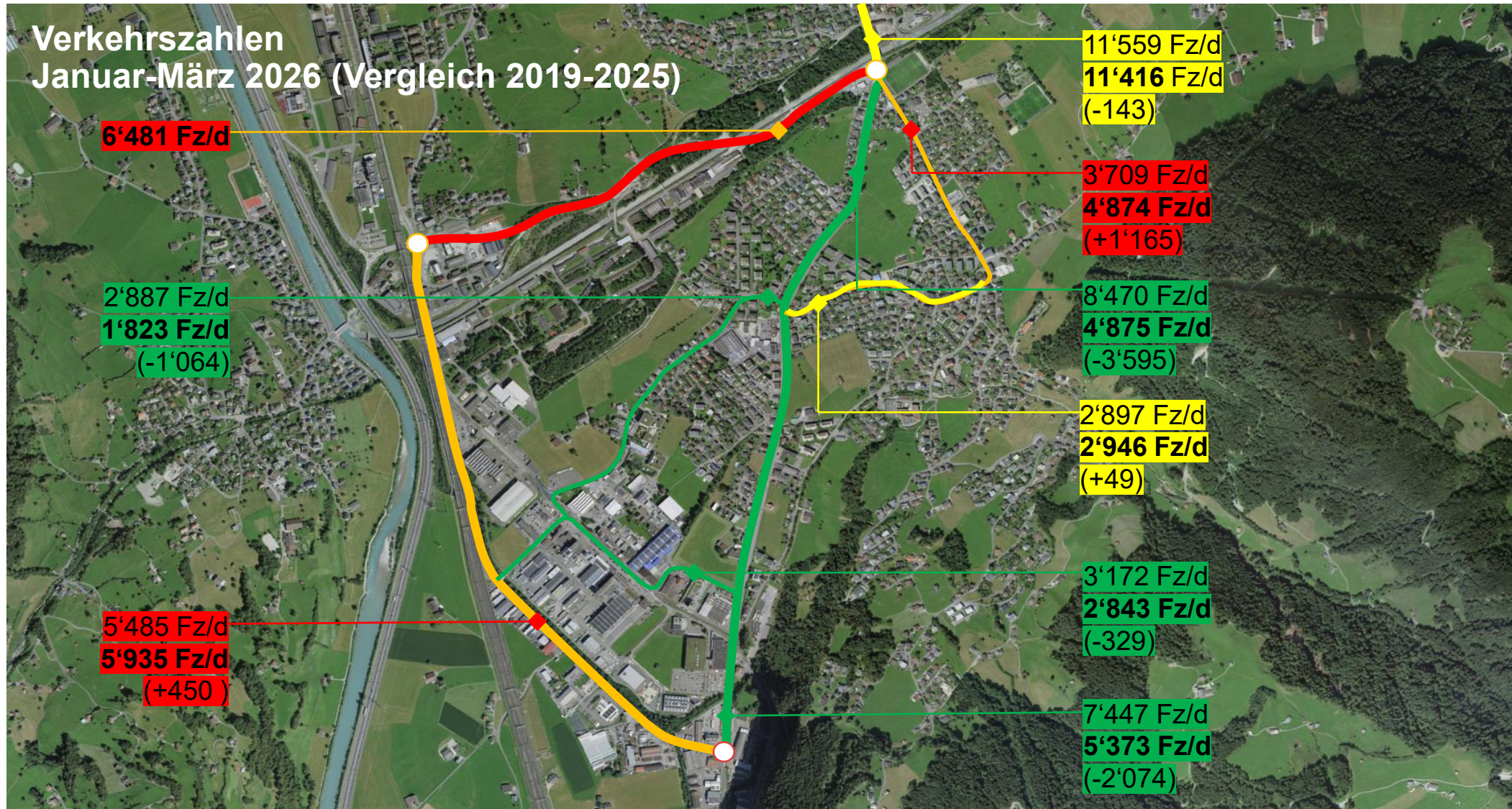
**Es wird aktiv kommuniziert und die Bevölkerung wird laufend orientiert**

- Orientierungsversammlung vom 16. April 2026 mit Kanton und Gemeinde
- Orientierung an Gemeindeversammlungen
- Präsentationen der Versammlungen sind auf [www.schattdorf.ch/aktuelles](http://www.schattdorf.ch/aktuelles) verfügbar
- Regelmässige Medienmitteilungen von Kanton und Gemeinde



# 1.1 West-Ost-Verbindung (WOV) und flankierende Massnahmen

## Rückblick Orientierungsversammlung vom 16. April 2026





# 1.1 West-Ost-Verbindung (WOV) und flankierende Massnahmen

## Rückblick Orientierungsversammlung vom 16. April 2026

### Fazit

- Die ersten Verkehrszahlen zeigen bereits heute eine erfreuliche Abnahme des Verkehrs im Siedlungsgebiet und konstante Verlagerung auf das WOV-System.
- Die Verlagerungseffekte sind bereits erkennbar, obwohl die FlaMa's gemäss Landratsdirektive heute nur in Minimum umgesetzt sind, um den Ziel- und Quellverkehr nicht zu behindern.
- Sollten die Entlastungsziele (80 % vom Durchgangsverkehr) nicht erreicht werden, wenn das Gesamtsystem der WOV steht (inkl. Sanierung K24 und Halbanschluss), muss der Kanton zwingend nachbessern.
- Die ersten Verkehrszahlen auf Dorfstrasse (Zunahme) und Adlergartenstrasse (Konstanz) erfordern eine vertiefte Analyse über eine qualitative Erhebung (Kennzeichenerhebung) zur besseren Differenzierung zwischen echtem Transit und Ziel/Quellverkehr.
- Im Allgemeine werden „Sofortmassnahmen“ in der Optimierung von Verkehrssicherheit und Verkehrslenkung durch Signalisation zwischen Kanton und Gemeinde, basierend auf Inputs aus der Bevölkerung, laufend evaluiert und sinnhaft umgesetzt.
- Im Speziellen wird die Einführung der Tempo-30 Zone im Dorfkern, sowie die Prüfung von zusätzlichen Fussgängerquerungen von der Gemeinde konsequent bis Ende 2026 aufgelegt und umgesetzt.
- **Sämtliche Präsentationen und Dokumentationen zum Thema finden Sie unter [www.schattdorf.ch/aktuelles](http://www.schattdorf.ch/aktuelles)**



# 1.1 West-Ost-Verbindung (WOV) und flankierende Massnahmen

## Rückblick Orientierungsversammlung vom 16. April 2026

**Fragen?**





# Traktanden

1. Orientierungen
  - 1.1 West-Ost-Verbindung (WOV) und flankierende Massnahmen; Rückblick Orientierungsversammlung vom 16. April 2026
  - 1.2 Betreutes Wohnen und Erweiterung APH Rüttigarten: Projekt „Trägerschaft“**
  - 1.3 Bedarfserhebung Schulergänzende Betreuung
  - 1.4 Informationen BRI
2. Einwohnergemeinde; Jahresrechnung 2025
3. Wasserversorgung; Jahresrechnung 2025
4. Einbürgerungen
  - Voranzeige
  - Fragerunde



# 1.2 Betreutes Wohnen und Erweiterung APH

## Projekt „Trägerschaft“

### Projektstand „Gesamtleistungssubmission“

- Alters- und Pflegeheim plant einen Neubau
  - auf der Parzelle 100 direkt hinter dem bestehenden Gebäude
- Bestehendes Angebot wird erweitert
  - Neubau einer Demenzabteilung
  - Erweiterung um 12 stationäre Zimmer
- Neues Angebot „Betreutes Wohnen“ im intermediären Bereich
  - Schaffung von ca. 54 Wohneinheiten
- Betriebskonzept wurde erarbeitet
  - dieses dient als Grundlage für die Ausschreibung
- Ausschreibung zur Präqualifikation ist erfolgt
  - Suche nach geeigneten Anbietern, welche die Gesamtleistung ausführen können
- Entwurf Baurechtsvertrag mit Korporation Uri liegt unterschiftsbereit beim Notar



# 1.2 Betreutes Wohnen und Erweiterung APH

## Projekt „Trägerschaft“

### Projektstand „Trägerschaft“

- Gleiche Trägerschaft für den stationären und für den intermediären Bereich
- Zusammenarbeitsvertrag wurde erstellt
- Die drei Trägergemeinden Schattdorf, Attinghausen und Silenen haben diesem per Gemeinderatsbeschluss zugestimmt
- Zusammenarbeitsvertrag definiert unter anderem:
  - Trägerschaft und deren Anteile
  - Aufgaben und Zweck
  - Aufsichtsorgan über die Anstalt und deren Aufgaben
  - Zusammensetzung und Aufgaben des Verwaltungsrats
  - Finanzierungsunterstützung des Neubaus mittels Solidarbürgschaften
  - Inkraftsetzung



# 1.2 Betreutes Wohnen und Erweiterung APH

## Projekt „Trägerschaft“

### **Volksabstimmung in allen drei Trägergemeinden im Herbst 2026**

- Grundstein für die künftige Trägerschaft ist gelegt
- Projekt „Trägerschaft“ konnte mit den Gemeinderatsbeschlüssen abgeschlossen werden
- Der Abschluss ist gleichbedeutend mit dem Auftrag für das Folgeprojekt
- Start der koordinierten Vorbereitungen für die Volksabstimmung
- In allen Trägergemeinden wird im Herbst gleichzeitig an der Urne über den Zusammenarbeitsvertrag abgestimmt
- Geplant ist, dazu eine gemeinsame Informationsveranstaltung anzubieten
- Informationen dazu werden folgen



# 1.2 Betreutes Wohnen und Erweiterung APH

Projekt „Trägerschaft“

**Fragen?**





# Traktanden

1. Orientierungen
  - 1.1 West-Ost-Verbindung (WOV) und flankierende Massnahmen; Rückblick Orientierungsversammlung vom 16. April 2026
  - 1.2 Betreutes Wohnen und Erweiterung APH Rüttigarten: Projekt „Trägerschaft“
  - 1.3 Bedarfserhebung Schulergänzende Betreuung**
  - 1.4 Informationen BRI
2. Einwohnergemeinde; Jahresrechnung 2025
3. Wasserversorgung; Jahresrechnung 2025
4. Einbürgerungen
  - Voranzeige
  - Fragerunde



## 1.3 Bedarfserhebung Schulergänzende Betreuung

### **Schulergänzende Betreuung**

- Was ist „Schulergänzende Betreuung“
- Differenzierung zwischen schulergänzender Betreuung und familienergänzender Betreuung
- Schulergänzende Betreuung hilft der Vereinbarkeit von Familie und Beruf
- Sie steigert die Attraktivität einer Gemeinde
- Zurzeit gibt es einen betreuten Mittagstisch und begleitete Hausaufgabenbetreuung

### **Bedarfsabklärung in Schattdorf**

- Zurzeit ist der effektive Bedarf einer schulergänzenden Betreuung nicht bekannt
- Gemeinsames Projekt zwischen der Schule und der Gemeinde erhebt diesen Bedarf
- Projekt endet mit dem eruierten und realistischen Bedarf in Schattdorf
- Projektergebnisse können im Anschluss als Entscheidungsgrundlage dienen



## 1.3 Bedarfserhebung Schullergänzende Betreuung

**Fragen?**





# Traktanden

1. Orientierungen
  - 1.1 West-Ost-Verbindung (WOV) und flankierende Massnahmen; Rückblick Orientierungsversammlung vom 16. April 2026
  - 1.2 Betreutes Wohnen und Erweiterung APH Rüttigarten: Projekt „Trägerschaft“
  - 1.3 Bedarfserhebung Schulergänzende Betreuung
  - 1.4 Informationen BRI**
2. Einwohnergemeinde; Jahresrechnung 2025
3. Wasserversorgung; Jahresrechnung 2025
4. Einbürgerungen
  - Voranzeige
  - Fragerunde



# 1.4 Informationen BRI

## **Orientierungen Bereich Bau, Raum und Infrastruktur**

1. Rückblick 2025
2. Überblick Projekte 2026
  1. Projekte in Umsetzung
  2. Projekte in Planung
3. Diverses



# 1.4 Informationen BRI

## Rückblick 2025

### Tiefbauprojekte

- Sternenkurve Teil 2025 inkl. Festinfrastruktur
- Schulhausstrasse
- Sanierung Gangbachbrücken
- Fertigstellung Gewerbepplatz





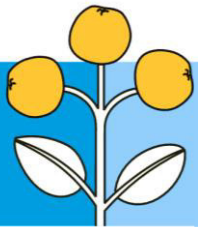
# 1.4 Informationen BRI

## Rückblick 2025

### Hochbauprojekt

- Sanierung MZA Haldi inkl. Anbau Küche inkl. öffentliches WC





# 1.4 Informationen BRI

Rückblick 2025

## Mithilfe Festivitäten

- ISAF Seedorf 2025
- Fasnacht 2025
- Dorffest 2025
- Adventsapéro 2025





# 1.4 Informationen BRI

## Rückblick 2025

### Einsätze Winterdienst

- Neuer HILUX mit Pflug (Ersatz alter Hilux)
- Einsatzstunden: 325 h
- Tonnen Salz: 25 t





# 1.4 Informationen BRI

## Rückblick 2025

### Unterhaltsarbeiten Werkdienst

- Grünpflege
- Sicherungsarbeiten
- Abfallentsorgung / Aufräumarbeiten
- Spiel- und Sportplatzunterhalt (Sandersatz)
- Vandalismus





# 1.4 Informationen BRI

Rückblick 2025





# 1.4 Informationen BRI

Rückblick 2025

## Unterhaltsarbeiten Immobilien

- Malerarbeiten
- Ersatz Beleuchtungen
- Ersatz Pissoirs (insb. Steuerungen)
- Div. Putz- und Unterhaltsarbeiten





# 1.4 Informationen BRI

## Überblick Projekte 2026

### Projekte in Umsetzung

#### Werkdienst

- Fertigstellung Sternenkurve
- Erneuerung Grünenwaldstrasse
- Umsetzung Mitfahrbänkli
- Umsetzung Gassen
  - Teiftalgasse
  - Schipfigasse
  - Leitgässli
  - Eggeligasse
- Verkehrsberuhigungsmassnahmen
- Erweiterung Urnenhain
- Sanierung Altlasten Schiessanlage
- Technische Untersuchung Altlasten Hinterschachen





# 1.4 Informationen BRI

## Überblick Projekte 2026

### Projekte in Umsetzung

#### Immobilien

- Liftersatz Gemeindehaus
- Heizungsersatz Gemeindehaus
- Leuchtersatz Gemeindehaus
- Malerarbeiten Feuerwehrlokal
- Leuchtersatz SH 1992
- Leuchtersatz Schulzimmer SH 1954





# 1.4 Informationen BRI

## Überblick Projekte 2026

### Projekte in Planung

- Weiterentwicklung Schulinfrastrukturen
  - Erarbeitung Studien 3 Varianten
    - Erweiterung mit Neubau Primarschulhaus L350
    - Erweiterung mit Neubau Sekundarschulhaus L395
    - Aufstockung Schulhaus Gräwimatt (4. OG)
- 3-fach Turnhalle Grundmatte
  - Planung wird nach Entscheid Schulhausvarianten fortgeführt
- Planung Ersatz Beleuchtung und Beschallung Aula
- Knoten Rossgiessen
  - Erarbeitung gemeinsames Vorprojekt mit Kanton; Ingenieure Synaxis AG und Centraplan AG
- Erarbeitung Vorprojekt/Bauprojekt Bushaltestelle Rüttistrasse
- Erarbeitung Vorprojekt/Bauprojekt Sanierung Werkleitungen Schulgelände Spielmatte
- Erarbeitung Vorprojekt/Bauprojekt Erneuerung Schulhausstrasse



# 1.4 Informationen BRI

## Diverses

### **Materiallager – Parkplatz Dorfstrasse L1019**

- Wurde für Sanierung Sternenkurve eingerichtet
- Koffer-, Fundationsmaterial wird zwischengelagert
  
- Material wird aktuell von weiteren Projekten wiederverwendet:
  - Sanierung Grünenwaldstrasse (Installationsplatz)
  - Sanierung Urnehain (Zufahrtstrasse; Installationsplatz)
  - Sanierung Sternenkurve Teil 2 (Trottoir)
  - Altlastensanierung Zielscheibenstand (Zufahrt, Installationsplatz)
  
- Dadurch wird ein effizienter, nachhaltiger und wirtschaftlicher Umgang mit materiellen Ressourcen sichergestellt.
  
- Anfang 2027 wird das Materiallager in eine Magerwiese umgestaltet.





# 1.4 Informationen BRI

## Diverses

### PFAS-Untersuchung der Spielplätze

- Seit Frühling 2025 werden Spielplätze mit per- und polyfluorierten Alkylsubstanzen (PFAS) in den bundesrechtlichen Altlastenvollzug aufgenommen.
- Das Amt für Umwelt hat bestehende Spielplatz-Proben aus dem Jahr 2024 nun zusätzlich auf PFAS überprüft.
  - **Spielplatz Schulhaus Spielmatt** (Gemeinde: Schattdorf, Parzelle-Nr. 341): 4.5 µg/kg  
Die Laboranalyse für den oben aufgeführten Standort zeigt geringe PFAS-Gehalte.
  - **Spielplatz Grundmatte** (Gemeinde: Schattdorf, Parzelle-Nr. 1342): 6.0 µg/kg  
Die Laboranalyse für den oben aufgeführten Standort zeigt leicht erhöhte PFAS-Gehalte.
- Daher besteht aktuell für die Gemeinde Schattdorf in Bezug auf Spielplätze und PFAS **kein Handlungsbedarf**.



## 1.4 Informationen BRI

**Fragen?**





# Traktanden

## 1. Orientierungen

- 1.1 West-Ost-Verbindung (WOV) und flankierende Massnahmen; Rückblick  
Orientierungsversammlung vom 16. April 2026
- 1.2 Betreutes Wohnen und Erweiterung APH Rüttigarten: Projekt „Trägerschaft“
- 1.3 Bedarfserhebung Schulergänzende Betreuung
- 1.4 Informationen BRI

## 2. **Einwohnergemeinde; Jahresrechnung 2025**

## 3. Wasserversorgung; Jahresrechnung 2025

## 4. Einbürgerungen

- Voranzeige
- Fragerunde



## 2. Einwohnergemeinde; Jahresrechnung 2025

Orientierung durch  
Gemeindeverwalter Remo Burgener  
Leiter Finanzen und IT Stefan Arnold

Antrag durch den Gemeinderat  
Bericht und Antrag durch die Rechnungsprüfungskommission



## 2. Einwohnergemeinde; Jahresrechnung 2025

### Erfolgsrechnung 2025 Einwohnergemeinde

#### Rechnung 2025

Aufwand	Ertrag	Ertragsüberschuss
CHF 20'083'164	CHF 20'262'365	<b>CHF 179'201</b>

#### Budget 2025

Aufwand	Ertrag	Aufwandüberschuss
CHF 19'027'900	CHF 18'650'300	<b>CHF 377'600</b>



## 2. Einwohnergemeinde; Jahresrechnung 2025

### Erfolgsrechnung

#### Aufwand

- Personalaufwand
  - Behörden und Kommissionen + TCHF 13
  - Löhne Verwaltungspersonal + TCHF 11
    - Feuerwehr
  - Löhne Lehrpersonen + TCHF 25
    - 1 zusätzliche Klasse Primarstufe
    - Zunahme IF und Assistenzen
    - Ab Schuljahr 2025/26
  - Übriger Personalaufwand - TCHF 13



## 2. Einwohnergemeinde; Jahresrechnung 2025

### Erfolgsrechnung

#### Aufwand

• Sach- und übriger Betriebsaufwand	- TCHF	96
• Abschreibungen Verwaltungsvermögen	- TCHF	14
• Finanzaufwand	- TCHF	20
• Transferaufwand		
• Schulkosten ausserkantonale Gemeinden	+ TCHF	55
• KESB Massnahmen	+ TCHF	84
• Beiträge an Pflegefinanzierung	- TCHF	78
• Heimkosten Sonderschulen	- TCHF	33
• Defizitdeckung ÖV	- TCHF	29
• Familienexterne Betreuungskosten	- TCHF	25



## 2. Einwohnergemeinde; Jahresrechnung 2025

### Erfolgsrechnung

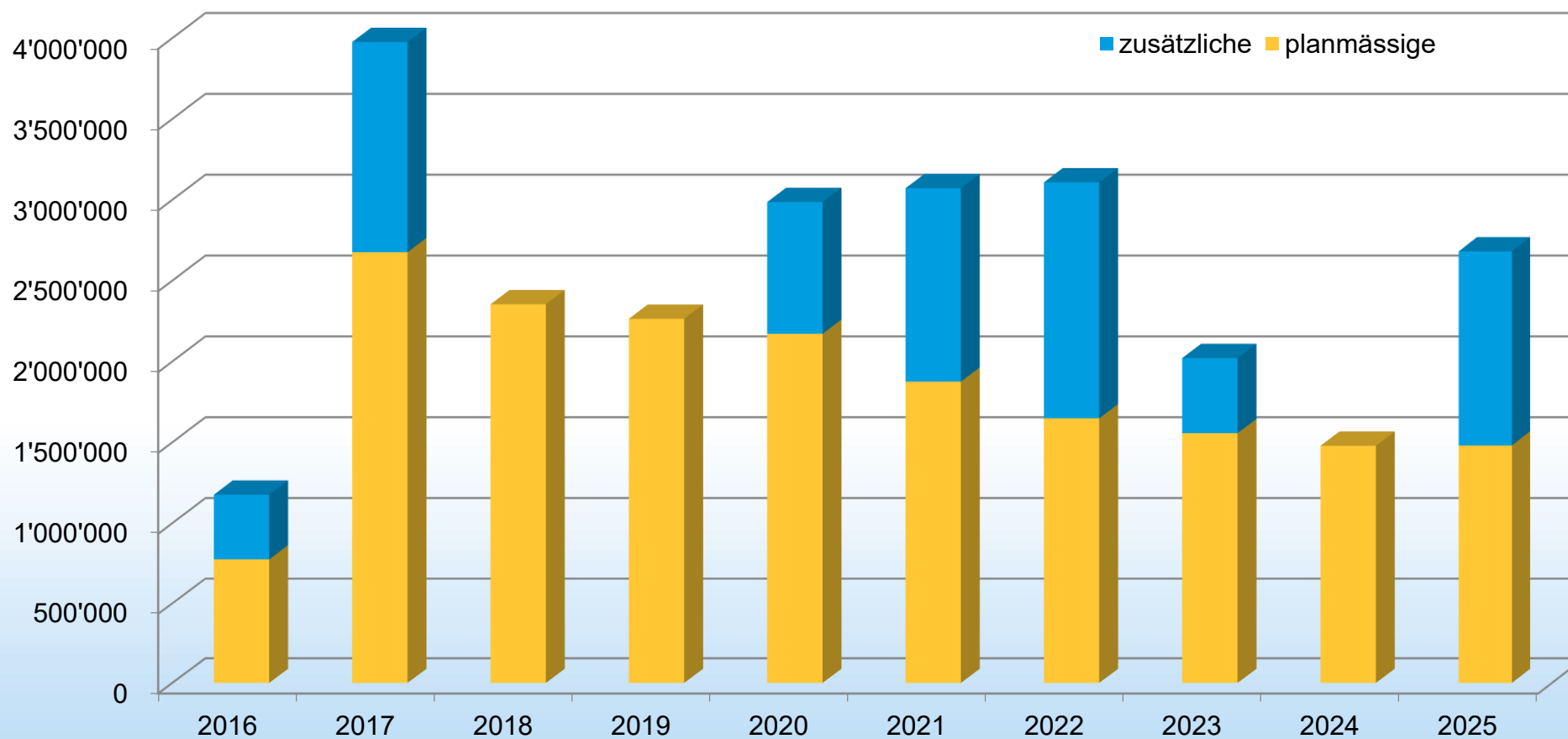
#### Ertrag

- Fiskalertrag
  - Steuern Natürliche Personen - TCHF 151
  - Steuern Juristische Personen + TCHF 1'142
- Entgelte
  - Rückerstattung WSH + TCHF 24
  - Rückerstattung Leistungen Feuerwehr + TCHF 28
- Finanzertrag
  - Höhere Dividende Zaku + TCHF 28
- Transferertrag
  - Grundstückgewinnsteuern + TCHF 349
  - Erbschafts- und Schenkungssteuern - TCHF 145
  - Höhere Schülerpauschalen + TCHF 43
  - FiLaG; Ressourcen- und Bevölkerungslastenausgleich + TCHF 192
- Ausserordentlicher Ertrag
  - Entnahme Vorfinanzierung + TCHF 100



## 2. Einwohnergemeinde; Jahresrechnung 2025

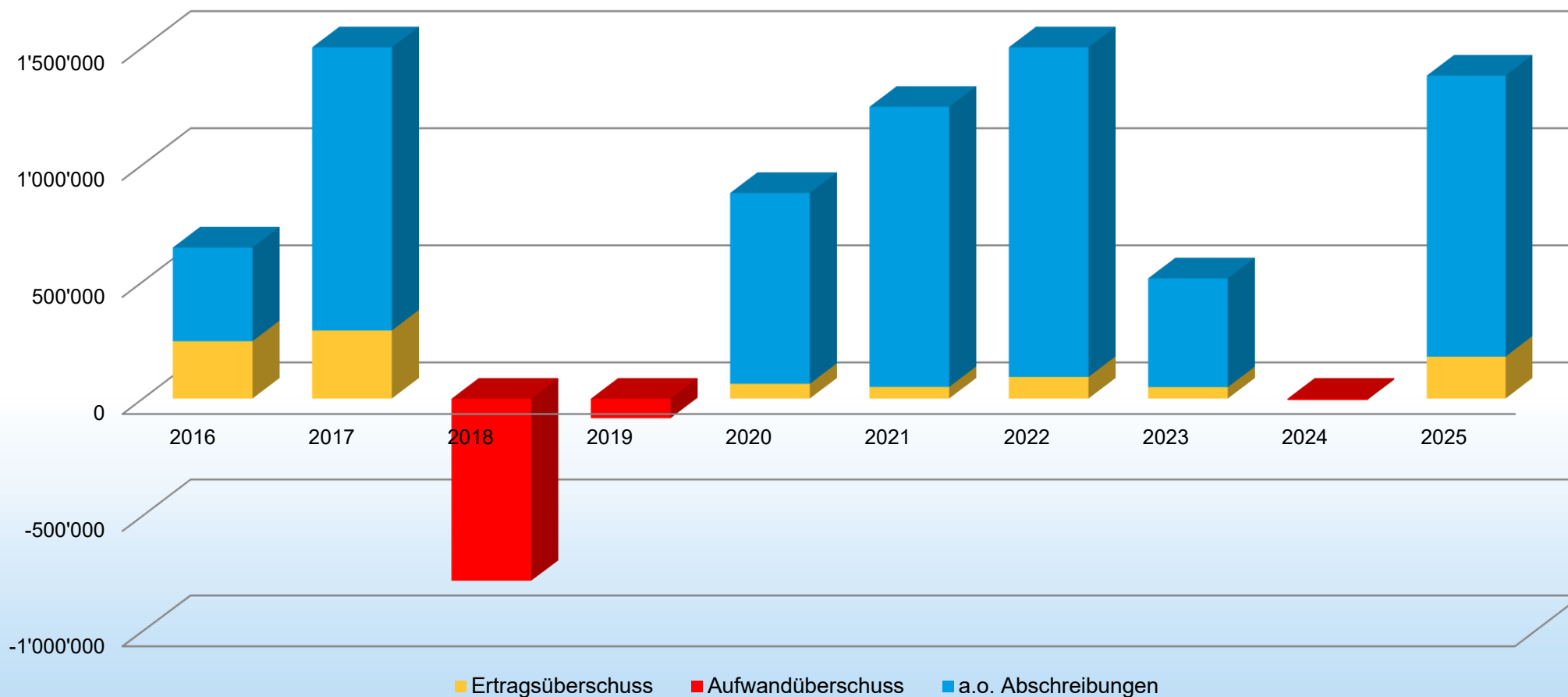
### Übersicht Abschreibungen





## 2. Einwohnergemeinde; Jahresrechnung 2025

### Übersicht Jahresergebnisse inkl. der zusätzlichen Abschreibungen





## 2. Einwohnergemeinde; Jahresrechnung 2025

### Investitionsrechnung (Seite 54)

#### Rechnung 2025

Ausgaben	Einnahmen	Nettoinvestitionen
CHF 1'432'842	CHF 137'493	CHF 1'295'349

#### Budget 2025

Ausgaben	Einnahmen	Nettoinvestitionen
CHF 1'7800'000	CHF 121'000	CHF 1'659'000



## 2. Einwohnergemeinde; Jahresrechnung 2025

**Investitionsrechnung (Seite 54)**

**Abrechnung Nachtragskredit für Sanierung Schulhausstrasse**

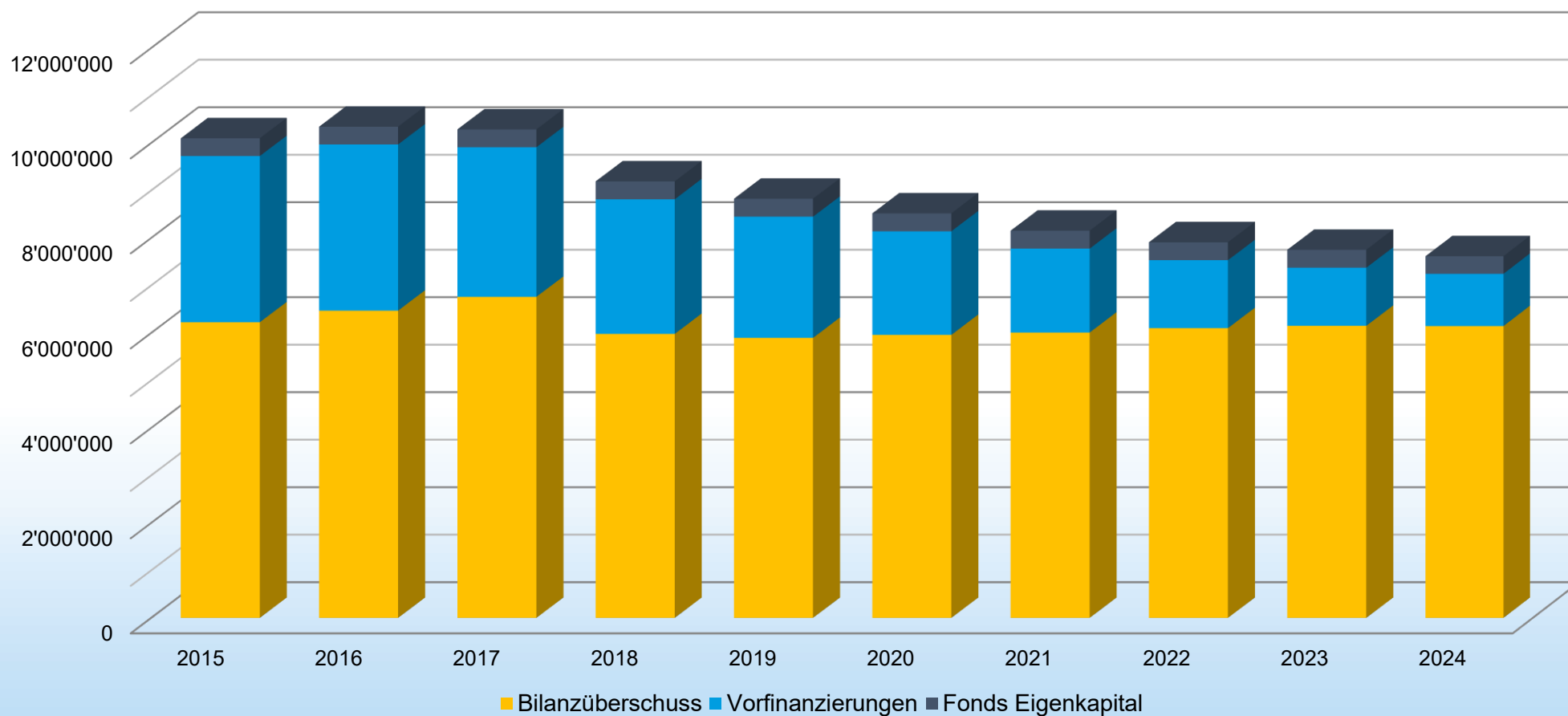
**Rechnung 2025**

Ausgaben	Kredit
CHF 69'843	CHF 70'000



## 2. Einwohnergemeinde; Jahresrechnung 2025

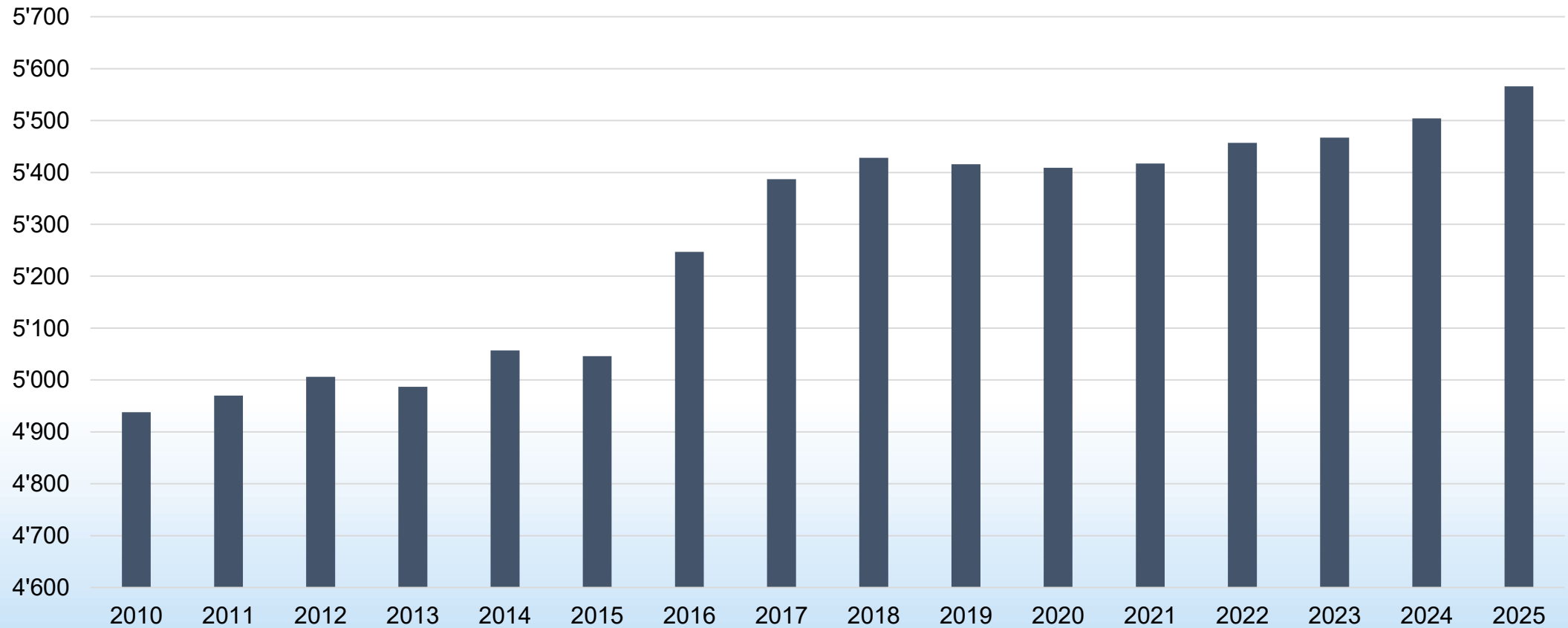
### Entwicklung Eigenkapital





## 2. Einwohnergemeinde; Jahresrechnung 2025

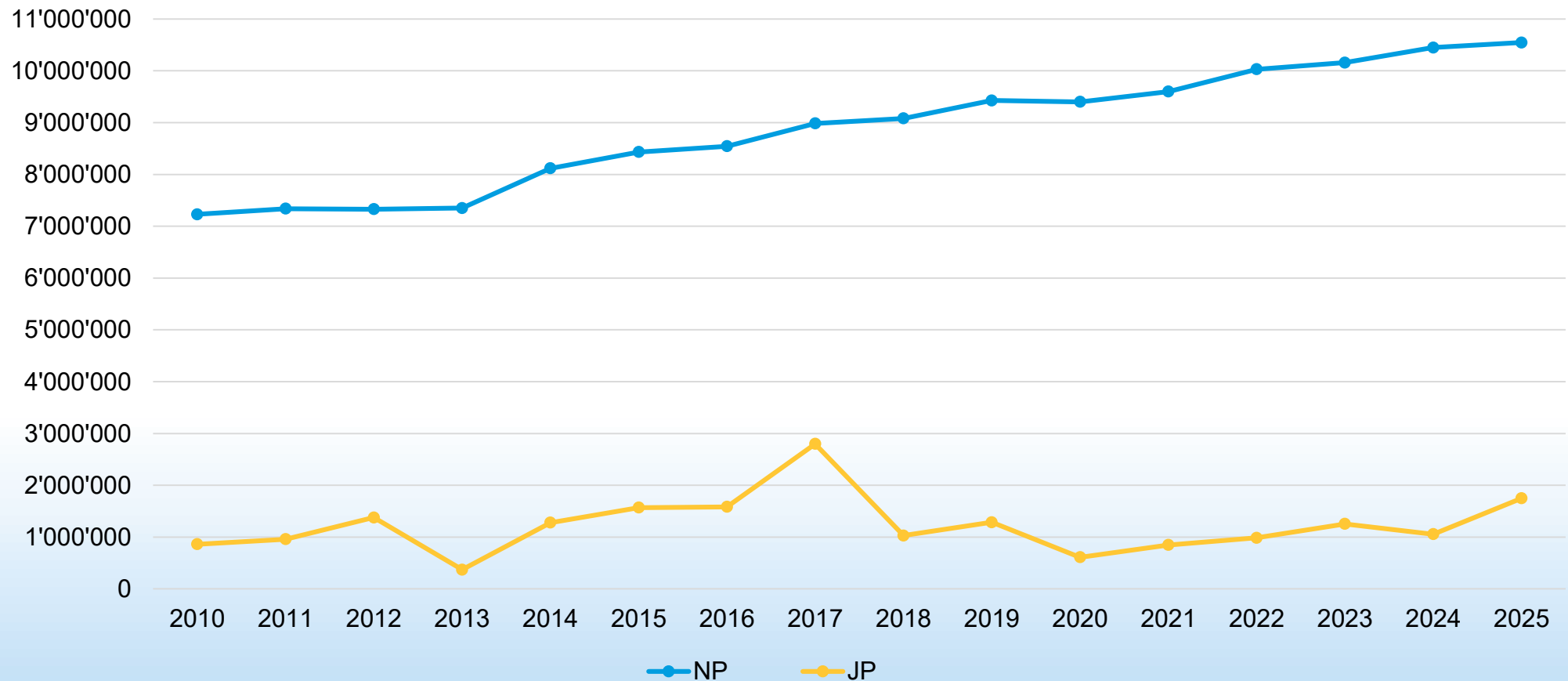
### Entwicklung Einwohnerzahl





## 2. Einwohnergemeinde; Jahresrechnung 2025

### Entwicklung Steuererträge





## 2. Einwohnergemeinde; Jahresrechnung 2025

### **Zusammenfassung**

- Positives Ergebnis der Jahresrechnung 2025
- Starke Zunahme bei den Steuererträgen Juristische Personen
- Sondereffekte bei den Erträgen
- Personalaufwand gemäss Budget
- Kostenbewusstsein beim Sach- und übrigen Betriebsaufwand
- Senkung der Pro Kopf Verschuldung um CHF 274 pro Einwohner



## 2. Einwohnergemeinde; Jahresrechnung 2025

### **Berichterstattung RPK**

Die Rechnungsprüfungskommission hat den Bericht schriftlich verfasst.  
Dieser ist auf Seite 5 der Jahresrechnung abgedruckt.



## 2. Einwohnergemeinde; Jahresrechnung 2025

**Fragen?**





## 2. Einwohnergemeinde; Jahresrechnung 2025

### **Antrag**

Der Gemeinderat beantragt, die Jahresrechnung 2025 der Einwohnergemeinde zu genehmigen.

Die Rechnungsprüfungskommission unterstützt den Antrag des Gemeinderates.



# Traktanden

1. Orientierungen
  - 1.1 West-Ost-Verbindung (WOV) und flankierende Massnahmen; Rückblick Orientierungsversammlung vom 16. April 2026
  - 1.2 Betreutes Wohnen und Erweiterung APH Rüttigarten: Projekt „Trägerschaft“
  - 1.3 Bedarfserhebung Schulergänzende Betreuung
  - 1.4 Informationen BRI
2. Einwohnergemeinde; Jahresrechnung 2025
3. **Wasserversorgung; Jahresrechnung 2025**
4. Einbürgerungen
  - Voranzeige
  - Fragerunde



# 3. Wasserversorgung; Jahresrechnung 2025

Orientierung und Antrag durch die Wasserkommission

Bericht und Antrag durch die Rechnungsprüfungskommission



# 3. Wasserversorgung; Jahresrechnung 2025

## Erfolgsrechnung 2025; Details nach Funktionen

	Rechnung 2025	Budget 2025
Verwaltung	-49'826	-55'300
Betrieb Anlagen	-314'024	-388'700
Leitungsnetz	-33'682	-65'200
Finanzen	+286'843	+303'400
Ergebnis	-110'689	-205'800



# 3. Wasserversorgung; Jahresrechnung 2025

## Investitionsrechnung 2025

	Rechnung 2025	Budget 2025
Ausgaben	-310'023	-425'000
Einnahmen	0	0
Nettoinvestition	-310'023	-425'000



## 3. Wasserversorgung; Jahresrechnung 2025

### Eigenkapital

Stand 01.01.2025	<b>6'019'371</b>
Jahresergebnis 2025	- 110'689
Stand 31.12.2025	<b>5'908'682</b>

- Jahresergebnis wird gemäss langjähriger Praxis dem Eigenkapital gutgeschrieben oder belastet.



# 3. Wasserversorgung; Jahresrechnung 2025

**Fragen?**





## 3. Wasserversorgung; Jahresrechnung 2025

### **Antrag**

Die Wasserkommission Schattdorf beantragt,  
die Jahresrechnung 2025 der Wasserversorgung Schattdorf zu genehmigen.

Die Rechnungsprüfungskommission unterstützt den Antrag der Wasserkommission Schattdorf.



# Traktanden

## 1. Orientierungen

- 1.1 West-Ost-Verbindung (WOV) und flankierende Massnahmen; Rückblick Orientierungsversammlung vom 16. April 2026
- 1.2 Betreutes Wohnen und Erweiterung APH Rüttigarten: Projekt „Trägerschaft“
- 1.3 Bedarfserhebung Schulergänzende Betreuung
- 1.4 Informationen BRI

## 2. Einwohnergemeinde; Jahresrechnung 2025

## 3. Wasserversorgung; Jahresrechnung 2025

## 4. Einbürgerungen

- Voranzeige
- Fragerunde



## 4. Einbürgerungen

Orientierung durch Sozialvorsteher Roger Walker

Antrag durch den Gemeinderat



# 4. Einbürgerungen

**Fragen?**





## 4. Einbürgerungen

### Antrag

Der Gemeinderat beantragt, den Gesuchen zuzustimmen.

- Der Antrag des Gemeinderats an die Gemeindeversammlung zum Einbürgerungsgesuch gilt als angenommen, wenn aus der Versammlungsmitte kein Gegenantrag gestellt wird, wenn sich der Gegenantrag als unzulässig erweist oder wenn er abgelehnt wird.
- Gegenanträge sind zulässig und werden zur Abstimmung gebracht, wenn sie:
  - a) begründet sind und die Begründung sich auf gesetzliche Einbürgerungsvoraussetzungen bezieht, zu deren Beurteilung die Gemeinde zuständig ist;
  - b) nicht gegen verfassungsmässige Rechte verstossen;
  - c) sich auf konkrete Gesuche oder Personen beziehen.

(Art. 10, Gesetz über das Kantons- und Gemeindebürgerrecht)



## 4. Einbürgerungen

Der Gemeinderat gratuliert allen Gesuchstellenden zur Einbürgerung und freut sich auf eine aktive Beteiligung am Gemeindeleben.





# Traktanden

1. Orientierungen
  - 1.1 West-Ost-Verbindung (WOV) und flankierende Massnahmen; Rückblick Orientierungsversammlung vom 16. April 2026
  - 1.2 Betreutes Wohnen und Erweiterung APH Rüttigarten: Projekt „Trägerschaft“
  - 1.3 Bedarfserhebung Schulergänzende Betreuung
  - 1.4 Informationen BRI
2. Einwohnergemeinde; Jahresrechnung 2025
3. Wasserversorgung; Jahresrechnung 2025
4. Einbürgerungen
  - **Voranzeige**
  - Fragerunde



# Voranzeige

- 1. Schattdorfer Bewegungs- und Begegnungsmonat      Mai 2026
- Herbstgemeindeversammlung      Montag, 23. November 2026



# 1. Schattdorfer Bewegungs- und Begegnungsmonat Mai 2026





# 1. Schattdorfer Bewegungs- und Begegnungsmonat Mai 2026

## PROGRAMMÜBERSICHT

- 1.-31. Mai Walking Monat Mai
- 1. Mai FitGym
- 2./3. Mai Seminar «Ein Bewegungsabenteuer»
- 4. Mai FitGym
- 6. Mai FitGym
- 7. Mai FitGym
- 8. Mai FitGym
- 9. Mai Wanderung «Urner Talboden» mit Begleitung «Wild & Wetter im Tal»
- 11. Mai FitGym
- 13. Mai FitGym

Das erwartet Sie im Bewegungs- und Begegnungsmonat Mai!

- 17. Mai Begegnungen am Dorfbach
- 19. Mai FitGym
- 21. Mai FitGym
- 22. Mai FitGym
- 23. Mai Haldiwanderung «Höhenmeter» mit Begleitung «Wild & Wetter am Berg»
- 26. Mai FitGym
- 28. Mai FitGym
- 29. Mai FitGym
- 30. Mai Nachmittag Geschichte(n) am Pulverturm, Landsgemeindeplatz und Bielenseeli
- 30. Mai Abend Sagenwanderung bei Vollmond
- 31. Mai Kapellenwanderung Schattdorf

Werfen Sie einen Blick in unsere Programmbroschüre.

Entdecken Sie Angebote, die zu Ihnen passen.

Kommen Sie vorbei.

Machen Sie mit.

**Begegnen Sie Schattdorf.  
Erleben Sie Schattdorf in  
Bewegung.**

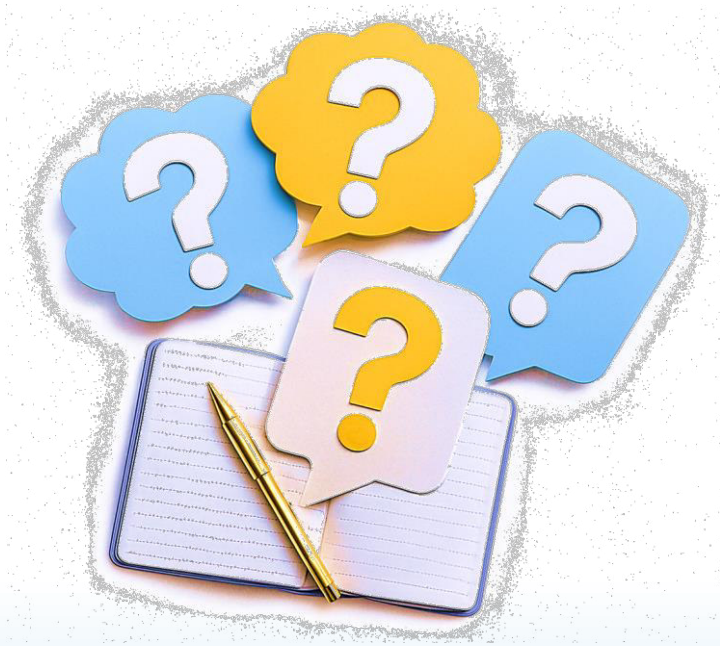


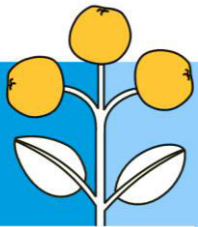
# Traktanden

1. Orientierungen
  - 1.1 West-Ost-Verbindung (WOV) und flankierende Massnahmen; Rückblick Orientierungsversammlung vom 16. April 2026
  - 1.2 Betreutes Wohnen und Erweiterung APH Rüttigarten: Projekt „Trägerschaft“
  - 1.3 Bedarfserhebung Schulergänzende Betreuung
  - 1.4 Informationen BRI
2. Einwohnergemeinde; Jahresrechnung 2025
3. Wasserversorgung; Jahresrechnung 2025
4. Einbürgerungen
  - Voranzeige
  - **Fragerunde**



# Fragerunde





**Gerne laden wir Sie zu einem Apéro ein.**

